

AVANT®

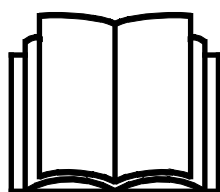
Załącznik do oryginalnej instrukcji obsługi



Piło/łwèarka do drewna

Numer produktu

A446852



Prosimy przeczytać uważnie niniejszą instrukcję przed użyciem sprzętu i stosować się do niej.

Zachować niniejszą instrukcję do późniejszego wykorzystania.

Manufacturer:

AVANT®
AVANT TECNO OY
e-mail: sales@avanttecno.com

Ylötie I
33470 YLÖJÄRVI
FINLAND
Tel. +358 3 347 8800
Fax +358 3 348 5511

SPIS TREŚCI

1. WPROWADZENIE	4
Symbole ostrzegawcze użyte w niniejszym podręczniku.....	5
2. UŻYCIĘ ZGODNE Z PRZEZNACZENIEM.....	6
3. INSTRUKCJE BEZPIECZEŃSTWA DOTYCZĄCE STOSOWANIA NARZĘDZIA	7
3.1 Procedura bezpiecznego wyłączenia.....	9
3.2 Sprzęt ochrony indywidualnej.....	10
4. DANE TECHNICZNE	11
5. PODCZEPIANIE NARZĘDZIA	12
5.1 Podłączanie i odłączanie przewodów hydraulicznych.....	13
5.2 Zastosowanie z zestawem do przedłużania węży hydraulicznych.....	15
5.2.1 Montaż dodatkowych elementów hydraulicznych	15
6. INSTRUKCJA UŻYTKOWANIA	19
6.1 Czynności kontrolne przed użyciem.....	20
6.1.1 Kwalifikacje operatora.....	20
6.2 Eksploatacja.....	21
7. KONSERWACJA I GWARANCJA	25

I. Wprowadzenie

Avant Tecno Oy dziękuje za zakup przystawki do ładowarki Avant. Została ona zaprojektowana i wyprodukowana w oparciu o wieloletnie doświadczenie w opracowywaniu i wytwarzaniu produktów. Zapoznanie się z niniejszą instrukcją obsługi i postępowanie zgodnie z zaleceniami pozwoli zapewnić bezpieczne i niezawodne działanie oraz długą żywotność sprzętu. Przed rozpoczęciem użytkowania lub konserwacji urządzenia należy uważnie przeczytać instrukcję.

Niniejszy załącznik jest dodatkiem do oryginalnej instrukcji obsługi i nie zawiera wszystkich niezbędnych informacji dotyczących bezpiecznego i prawidłowego użytkowania urządzenia. Należy zawsze zapoznać się oryginalną instrukcją obsługi.

Dzięki stosowaniu się do zaleceń zawartych w niniejszej dodatkowej instrukcji oraz oryginalnej instrukcji nawet niedoświadczony użytkownik będzie mógł bezpiecznie korzystać z przystawki i ładowarki. Instrukcje zawierają ważne wskazówki również dla doświadczonych operatorów urządzeń firmy AVANT. Należy upewnić się, że przed przystąpieniem do pracy wszystkie osoby korzystające z ładowarki otrzymały odpowiednie wskazówki i zapoznały się z instrukcją obsługi ładowarki, wszystkich używanych przystawek oraz ze wszystkimi wskazówkami bezpieczeństwa. Używanie sprzętu do celów niezgodnych z przeznaczeniem lub używanie go w sposób inny niż opisany w niniejszej instrukcji jest zabronione. Instrukcje obsługi należy stale przechowywać w dostępnym miejscu przez cały okres eksploatacji urządzenia. W przypadku sprzedaży lub przekazania urządzenia, należy pamiętać o przekazaniu instrukcji obsługi nowemu właścicielowi. W przypadku zagubienia lub uszkodzenia instrukcji obsługi można zwrócić się o nową do dealera firmy Avant lub do producenta.

Oprócz instrukcji bezpieczeństwa zawartych w niniejszej instrukcji obsługi, należy również przestrzegać instrukcji BHP, lokalnego prawa i innych przepisów dotyczących eksploatacji sprzętu. Należy szczególnie przestrzegać przepisów dotyczących używania wyposażenia na drogach publicznych. Przed użyciem ładowarki na drogach należy skontaktować się ze swoim przedstawicielem Avant, żeby uzyskać więcej informacji na temat lokalnych wymogów.

Prosimy o kontakt z lokalnym przedstawicielem AVANT w każdej sprawie dotyczącej serwisu, części zamiennych lub problemów, które mogą wystąpić podczas obsługi maszyny

Niniejszy podręcznik stanowi tłumaczenie oryginalnej instrukcji w języku angielskim. Ze względu na ciągły rozwój produktu niektóre szczegóły przedstawione w niniejszej instrukcji mogą się różnić w porównaniu do posiadanego sprzętu. Zdjęcia mogą przedstawiać również wyposażenie opcjonalne lub funkcje, które nie są obecnie dostępne. Zastrzegamy sobie prawo do zmiany treści instrukcji obsługi bez powiadomienia. Copyright © <Rok> Avant Tecno Oy. Wszelkie prawa zastrzeżone.

Symbole ostrzegawcze użyte w niniejszym podręczniku

W niniejszym podręczniku zastosowano poniższe symbole ostrzegawcze. Symbole ostrzegawcze wskazują na czynniki, które należy uwzględnić, aby zredukować ryzyko obrażeń ciała lub szkód materialnych:



OSTRZEŻENIE SYMBOL BEZPIECZEŃSTWA

Symbol ten oznacza: **“Ostrzeżenie, zachować czujność! Twoje bezpieczeństwo jest zagrożone!”**

Należy dokładnie przeczytać dołączony komunikat, który ostrzega o bezpośrednim zagrożeniu, mogącym spowodować poważne obrażenia ciała.

Sam symbol ostrzeżenia i dołączony do niego tekst wskazują ważne komunikaty dotyczące bezpieczeństwa w całym podręczniku. Ma on na celu zwrócenie uwagi na instrukcje dotyczące bezpieczeństwa operatora lub bezpieczeństwa innych osób. W przypadku zauważenia tego symbolu należy zachować czujność, ponieważ dotyczy on bezpieczeństwa, uważnie przeczytać dołączony komunikat i powiadomić innych operatorów.

NIEBEZPIECZEŃSTWO To słowo ostrzegawcze oznacza niebezpieczną sytuację, która - jeśli się jej nie zapobiegnie - spowoduje śmierć lub poważne obrażenia ciała.

OSTRZEŻENIE To słowo ostrzegawcze oznacza potencjalnie niebezpieczną sytuację, która - jeśli się jej nie zapobiegnie - może spowodować obrażenia ciała lub śmierć.

PRZESTROGA Ten słowo ostrzegawcze jest stosowane, gdy może dojść do drobnych obrażeń ciała, jeśli instrukcje nie będą prawidłowo przestrzegane.

NOTYFIKACJA

To słowo ostrzegawcze wskazuje informacje dotyczące prawidłowej eksploatacji i konserwacji urządzenia.

Niezastosowanie się do instrukcji towarzyszących temu symbolowi może doprowadzić do uszkodzenia urządzenia lub innych szkód rzeczowych.

2. Użycie zgodne z przeznaczeniem

Piło-łuparka do drewna AVANT to przystawka odpowiednia do użycia z kompaktowymi ładowarkami AVANT wymienionymi w Tabeli 1. Przystawka została zaprojektowana tak, aby w danym momencie mogła być obsługiwana tylko przez jedną osobę. Piło-łuparka do drewna może być doczepiona do ładowarki, jak również, w przypadku zastosowania opcjonalnego zestawu do przedłużania węży, może być używana w pewnej odległości od ładowarki. Piło-łuparka do drewna musi być stabilnie postawiona na podłożu.

Piło-łuparka do drewna jest standardowo wyposażona w hydrauliczny przenośnik doprowadzający i przenośnik wyładowczy. W przypadku ładowarek serii 400 nie ma możliwości stosowania opcjonalnego podnośnika kłód.

Piło-łuparka do drewna tnie kłody za pomocą piły łańcuchowej na ustawioną długość w zakresie pomiędzy 200 i 500 mm. Rozłupywanie następuje automatycznie po przecięciu drewna. Przystawka rozłupuje drewno za pomocą siłownika hydraulicznego, który dociska drewno do klina rozłupującego. Maksymalna średnica kłody może wynosić 310 mm. Po rozłupaniu drewna siłownik hydrauliczny wraca do położenia wyjściowego. Przystawka jest standardowo wyposażona w klin do rozłupywania na 4 kawałki (jako opcja dostępny jest klin do rozłupywania na 6 kawałków). Klin rozłupujący można regulować, tak aby można było łupać drewno tylko na 2 kawałki.

Piło-łuparka do drewna nie została zaprojektowana do użytku innego niż określony w niniejszej instrukcji i nie może być używana do celów niezgodnych z przeznaczeniem. Piło-łuparka do drewna przeznaczona jest wyłącznie do obsługi przez jedną osobę. Do przystawki ani do ładowarki nie mogą zbliżać się inne osoby. Piło-łuparka do drewna jest przeznaczona wyłącznie do użytku na zewnątrz pomieszczeń.

Należy zawsze przeczytać oryginalną instrukcję obsługi Japa 315 oraz niniejszą instrukcję obsługi maszyny Avant. Niniejsza instrukcja obsługi zawiera dodatkowe informacje, które są ważne podczas eksploatacji piło-łuparki Japa 315 wraz z ładowarką Avant.

Przystawka została zaprojektowana tak, aby wymagana była jak najmniejsza konserwacja. Regularną konserwację może przeprowadzać operator. Operator nie może wykonywać żadnych napraw, a wymagane naprawy i konserwacje należy zlecić profesjonalnym serwisantom. Wszystkie czynności konserwacyjne muszą być wykonane z użyciem odpowiedniego sprzętu zabezpieczającego. Części zamienne muszą spełniać wymagania oryginalnych specyfikacji, co zapewnia stosowanie tylko oryginalnych części. Dostępny może być oddzielny katalog części zamiennych – prosimy o kontakt ze sprzedawcą Avant.

Należy zapoznać się z zamieszczonymi w podręczniku instrukcjami dotyczącymi serwisu i konserwacji. W przypadku dodatkowych pytań w sprawie obsługi lub konserwacji wyposażenia lub gdy wymagane są części zamienne albo usługi serwisowe, prosimy o kontakt z dealerem AVANT.

Tabela 1 - Piło/łuparka do drewna - Zgodność z ładowarkami Avant

Avant	220 <small>seria 2</small>	313S 320S	420 423	520	525LPG R28 528 530	630	735 745 750 755i 760i	850 860i	e5
	225 225LPG			R20		635 640 645i 650i			e6
A446852	-	-	(•)	•	•	•	•	•	(•)

Zalecane jest stosowanie narzędzia wyłącznie z ładowarkami oznaczonymi symbolem • w Tabeli 1. W przypadku stosowania z modelami oznaczonymi symbolem (•) konieczne może być zastosowanie dodatkowych obciążników. W celu uzyskania informacji na temat zgodności z modelem niewymienionym w tabeli należy skontaktować się z dealerem Avant. W przypadku ładowarek serii 400 nie ma możliwości stosowania opcjonalnego podnośnika kłód.

W przypadku ładowarek elektrycznych dostępna pojemność akumulatora może ograniczać czas pracy.

3. Instrukcje bezpieczeństwa dotyczące stosowania narzędzia

Należy pamiętać, że bezpieczeństwo jest wynikiem kilku czynników. Ładowarka z zamocowanym narzędziem to potężna kombinacja, a jej niewłaściwa lub nieostrożna obsługa lub konserwacja może spowodować poważne obrażenia ciała lub szkody materialne. W związku z tym, przed rozpoczęciem pracy wszyscy operatorzy muszą dokładnie zapoznać się ze sposobem prawidłowego użytkowania oraz z treścią podręcznika operatora zarówno ładowarki jak i narzędzia. Nie używać narzędzia do czasu uzyskania pełnej znajomości sposobu jego działania i związanych z tym zagrożeń.



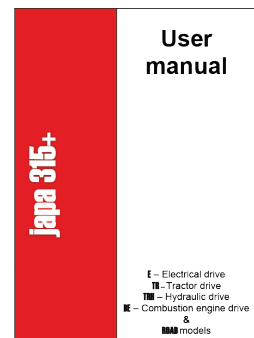
NIEBEZPIECZEŃSTWO

Niewłaściwe lub nieostrożne użytkowanie albo użycie narzędzia, które jest w złym stanie może spowodować ryzyko poważnych obrażeń ciała. Należy zapoznać się z elementami sterowania pracą ładowarki, procedurą prawidłowego podłączania oraz prawidłowym i bezpiecznym sposobem obsługi narzędzia. W szczególności należy nauczyć się bezpiecznego zatrzymywania urządzenia. Należy dokładnie zapoznać się ze wszystkimi środkami ostrożności.



OSTRZEŻENIE

Niebezpieczeństwo poważnych obrażeń – Należy zapoznać się z wszystkimi instrukcjami. Niniejszy załącznik do oryginalnej instrukcji obsługi piło-łuparki do drewna nie zawiera wszystkich niezbędnych informacji dotyczących bezpiecznego i prawidłowego użytkowania urządzenia. Należy również pamiętać o konieczności zapoznania się również z oryginalną instrukcją obsługi, która została dostarczona wraz z urządzeniem. W przypadku braku oryginalnej instrukcji obsługi należy skontaktować się z przedstawicielem Avant lub Japa.



Przed przystąpieniem do obsługi narzędzia należy dokładnie przeczytać wszystkie instrukcje bezpieczeństwa



OSTRZEŻENIE

- Podczas doczepiania przystawki do ładowarki **należy upewnić się, że sworznie blokujące płyty szybkiego montażu znajdują się w położeniu dolnym i że przystawka jest prawidłowo doczepiona do ładowarki.** Nie wolno podnosić ani przesuwając przystawki, która nie została zamocowana.
- Przystawka jest przeznaczona do użytkowania przez jednego operatora w danym momencie. Nie dopuszczać do przebywania innych osób w pobliżu strefy pracy urządzenia.
- Przystawkę należy zawsze transportować w najniższym możliwym położeniu, tak aby środek ciężkości znajdował się nisko. Podczas jazdy wysięgnik teleskopowy powinien być schowany.
- **Niebezpieczeństwo zmiążdżenia – Piło-łuparka do drewna może być obsługiwana tylko przez jednego operatora.** Należy zawsze pamiętać, że nieprawidłowa obsługa noża tnącego, siłownika lub ostrego noża piło-łuparki może spowodować poważne obrażenia ciała. Praca piło-łuparki do drewna stwarza niebezpieczeństwo zmiążdżenia, nie wolno zatem pozwalać innym osobom na przebywanie w pobliżu pracującej przystawki. Zachować bezpieczną odległość wynoszącą co najmniej 2 m.

**OSTRZEŻENIE**

- **Niebezpieczeństwo potrącenia przez poruszające się maszyny – Nigdy nie należy obsługiwać piło-łuparki do drewna, jeśli ktoś siedzi na fotelu operatora ładowarki.** Operator musi być jedyną osobą obsługującą przystawkę i ładowarkę lub przebywającą w ich pobliżu.
- **Ryzyko zmiążdżenia – Nie wchodzić pod podajnik.** Zachować bezpieczną odległość wynoszącą co najmniej 2 m.
- **Ryzyko przewrócenia - Podczas jazdy utrzymywać ładunek możliwie nisko nad podłożem.** Przewożenie ciężkich ładunków może spowodować przesunięcie środka ciężkości ładowarki i jej wywrócenie. Ładunek należy zawsze transportować jak najniżej i najbliżej maszyny z wysięgnikiem teleskopowym całkowicie złożonym, tak aby środek ciężkości znajdował się nisko.
- **Ryzyko zmiążdżenia – Nigdy nie należy samemu wchodzić pod ładunek, wysięgnik ładowarki lub przystawkę.** Podczas opuszczania fotela operatora może ulec zmianie stabilność ładowarki, prowadząc do przewrócenia się maszyny. Należy zawsze pamiętać, że wysięgnik może nieoczekiwanie opaść z powodu utraty stabilności, usterki mechanicznej lub użycia elementów sterujących ładowarki przez inną osobę, powodując niebezpieczeństwo zmiążdżenia. Ładowarka nie jest przeznaczona do długotrwałego przetrzymywania podniesionego ładunku. Przed opuszczeniem fotela operatora należy stabilnie położyć przystawkę na podłożu i nigdy nie dopuszczać, aby ktokolwiek znajdował się pod wysięgnikiem lub przystawką.
- W trakcie pracy piło-łuparka do drewna powinna stać stabilnie na podłożu. Podczas eksploatacji piło-łuparki do drewna z wykorzystaniem zestawu do przedłużania węży (tj. gdy przystawka nie jest doczepiona do ładowarki) należy zwrócić szczególną uwagę na to, aby przystawka była ustawiona w położeniu pionowym.
- Używać tylko narzędzi w dobrym stanie. Należy regularnie dokładnie sprawdzać narzędzia. Nie wolno modyfikować narzędzi w sposób zagrażający jego bezpieczeństwu. Surowo zabrania się wiercenia otworów w narzędziach i spawania lub mocowania w inny sposób haków i innych elementów.
- Podczas przenoszenia ciężkich ładunków przegub należy utrzymywać w pozycji wyprostowanej. Skręcanie przegubu może spowodować przewrócenie ładowarki do przodu.
- Należy upewnić się, że powierzchnia może utrzymać cały ciężar ładunku. Należy również przestrzegać prawidłowego ciśnienia opon.
- Przed każdym czyszczeniem, konserwacją lub regulacją, wyłącz ładowarkę i umieść przystawkę w bezpiecznym położeniu, jak pokazano w Procedurze bezpiecznego zatrzymywania.
- Należy zwracać uwagę na otoczenie oraz wszystkie inne osoby i maszyny poruszające się w pobliżu. Należy zwracać uwagę na ukształtowanie terenu i inne zagrożenia, takie jak gałęzie i drzewa, które mogą sięgać do miejsca, w którym znajduje się kierowca, luźne kamienie i śliskie nawierzchnie.
- Urządzenie powinno być używane tylko zgodnie z przeznaczeniem. Inne użycie może stwarzać niepotrzebnie zagrożenie bezpieczeństwa i spowodować uszkodzenie wyposażenia.
- Upewnić się, że ładowarka jest wyposażona w niezbędne elementy zabezpieczające oraz że są one sprawne. Konieczne jest stosowanie pasa bezpieczeństwa. W przypadku występowania szczególnych zagrożeń w miejscu pracy należy stosować odpowiedni sprzęt ochronny.
- Należy również przeczytać instrukcje bezpieczeństwa i prawidłowej obsługi ładowarki zamieszczone w podręczniku operatora ładowarki.



NIEBEZPIECZEŃSTWO

Ryzyko zmiążdżenia – Zabrania się przebywania pod wysięgnikiem ładowarki lub przystawką ze względu na zagrożenie zdrowia i życia. Nigdy nie należy wchodzić pod wysunięty wysięgnik i nie pozwalać zbliżyć się do niego innym osobom. Przechodzenie pod uniesionym narzędziem lub wysięgnikiem ładowarki jest niebezpieczne, ponieważ wysięgnik może opaść z powodu utraty stabilności, usterki mechanicznej lub użycia przyrządów sterowniczych ładowarki przez inną osobę. Przed opuszczeniem fotela operatora przystawkę należy zawsze bezpiecznie ustawić i stabilnie oprzeć na podłożu.

Należy pamiętać, że wysięgnik ładowarki może opaść lub przechylić się, nawet jeśli silnik jest wyłączony (niebezpieczeństwo zmiążdżenia). Ładowarka nie jest przeznaczona do długotrwałego przetrzymywania podniesionego ładunku. Przed opuszczeniem fotela operatora przystawkę należy zawsze ustawić w bezpiecznym położeniu.



3.1 Procedura bezpiecznego wyłączenia

Bezpieczne zatrzymanie narzędzia przed zbliżeniem się do niego:



OSTRZEŻENIE

Przed opuszczeniem fotela kierowcy narzędzie należy zawsze zatrzymać zgodnie z procedurą bezpiecznego zatrzymania. Procedura bezpiecznego zatrzymania zapobiega wszelkim przypadkowym ruchom narzędzia. Należy pamiętać, że wysięgnik ładowarki może opaść, nawet gdy silnik jest wyłączony. Procedura bezpiecznego zatrzymania:

- Opuścić wysięgnik i narzędzie na ziemię.
- Wyłączyć silnik ładowarki i zaciągnąć hamulec postojowy.
- Zwolnić ciśnienie resztkowe w układzie hydraulicznym; przestawić kilkakrotnie wszystkie dźwignie sterowania hydraulicznego w skrajne położenia.
- Uniemożliwić uruchomienie maszyny, wyjąć kluczyk zapłonu.

3.2 Sprzęt ochrony indywidualnej

Należy pamiętać o stosowaniu odpowiedniego sprzętu ochronnego:



- Poziom hałasu na fotelu kierowcy może przekraczać 85 dB(A), w zależności od modelu ładowarki i cyklu pracy. Długotrwałe narażenie na silny hałas może spowodować uszkodzenie słuchu. Podczas pracy w ładowarce należy stosować ochronę słuchu.



- Stosować rękawice ochronne.



- Podczas pracy przy ładowarce należy stosować obuwie ochronne.



- Podczas pracy przy elementach hydraulicznych należy stosować okulary ochronne.

4. Dane techniczne

Tabela 2 – Piło-łuparka do drewna – Dane techniczne

Numer produktu	A446852
Maks. długość cięcia:	500 mm
Maks. długość klocka drewna:	300 mm
Piła:	Piła łańcuchowa z kołnierzem 13"
Maks. siła rozłupywania:	5,6 tony (56 kN)
Długość taśmy przenośnika:	2300 mm
Waga, z przenośnikiem:	488 kg
Waga, z przenośnikiem i podnośnikiem kłód:	533 kg
Wymiary, konfiguracja transportowa: D x S x W	2780 x 1030 x 2450 mm
Zalecany przepływ oleju hydraulicznego:	30 l/min, 22,5 MPa (225 barów)
Maksymalny przepływ i ciśnienie oleju hydraulicznego:	35 l/min, 22,5 MPa (225 barów)
Kompatybilne ładowarki AVANT:	Patrz Tabela 1: Użycie zgodne z przeznaczeniem
Opcje	
Hydrauliczny podnośnik kłód (brak możliwości użycia z ładowarkami serii 400):	A446881
Zestaw węży hydraulicznych, długość 10 m (umożliwia zastosowanie piło-łuparki do drewna w większej odległości od ładowarki):	A448076
Klin do rozłupywania na 6 kawałków:	A446992

5. Podczepianie narzędzia

Mocowanie przystawki do ładowarki odbywa się w łatwy i szybki sposób, ale musi być wykonane z zachowaniem ostrożności. Przystawkę mocuje się do wysięgnika ładowarki przy użyciu płyty montażowej umieszczonej na wysięgniku ładowarki i jej odpowiednika znajdującego się na przystawce.

Jeżeli przystawka nie zostanie zablokowana, może się odłączyć powodując niebezpieczne sytuacje. Nigdy nie jechać ładowarką i nie podnosić wysięgnika ładowarki, jeśli przystawka nie została całkowicie zablokowana. Aby zapobiec niebezpiecznym sytuacjom, należy zawsze przestrzegać opisanej niżej procedury podłączenia. Należy także pamiętać o instrukcjach bezpieczeństwa zamieszczonych w niniejszej instrukcji.



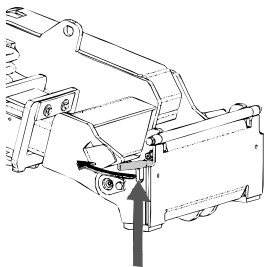
OSTRZEŻENIE

Ryzyko zmiążdżenia - Upewnić się, że niezamocowane narzędzie nie przesunie się ani nie spadnie. Nie przebywać na obszarze pomiędzy narzędziem a ładowarką. Narzędzie należy montować wyłącznie na płaskiej powierzchni.

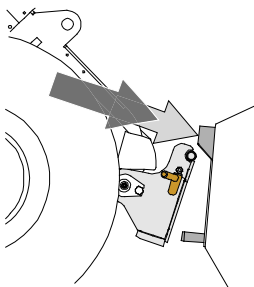
Nie wolno przemieszczać ani podnosić narzędzia, które nie zostało zamocowane.

System szybkozłączka Avant:

Krok 1:

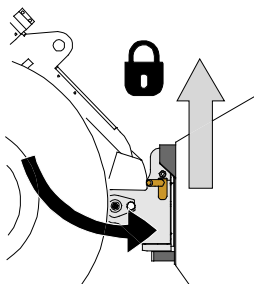


- Podnieść sworznie blokujące płyty szybkiego montażu przystawki i obrócić je do tyłu, tak aby weszły w szczeliny i zostały zablokowane w górnym położeniu.
- Jeżeli ładowarka jest wyposażona w hydrauliczny układ mocowania przystawki – patrz odpowiednie informacje dotyczące obsługi systemu mocowania w instrukcji obsługi ładowarki.
- Należy zwrócić uwagę na to, aby węże hydrauliczne były ułożone tak, aby nie dostały się między płytę montażową ładowarki i przystawkę, oraz aby nie zostały ściśnięte i nie ocierały się o ostre krawędzie.



Krok 2:

- Obrócić hydraulicznie płytę narzędziową ukośnie do kierunku jazdy do przodu.
- Podjechać ładowarką do narzędzia. Jeśli ładowarka jest wyposażona w wysięgnik teleskopowy, można z niego skorzystać.
- Ustawić górne kołki płyty narzędziowej ładowarki tak, aby znalazły się pod odpowiednimi wspornikami narzędzia.



Krok 3:

- Lekko podnieść wysięgnik – przesunąć dźwignię sterowania wysięgnika do tyłu, aby lekko podnieść przystawkę z podłoża.
- Obrócić dźwignię sterowania wysięgnikiem w lewo, aby obrócić dolną część płyty szybkiego montażu przystawki w kierunku przystawki.
- Zamocować ręcznie sworznie blokujące lub załączyć blokadę hydrauliczną.
- **Należy zawsze sprawdzić zamocowanie obu sworzni blokujących.**



OSTRZEŻENIE

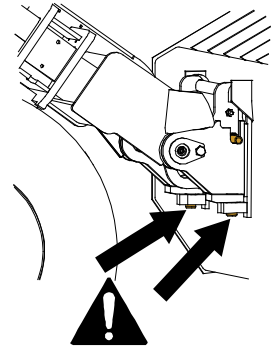
Ryzyko zmiążdżenia - Unikać przewracania się narzędzia. Nadmierne przechylenie lub podniesienie niezamocowanego narzędzia zwiększa ryzyko przewrócenia się narzędzia. Nie używać automatycznej blokady kołków ustalających, gdy narzędzie jest uniesione więcej niż metr nad ziemią. Jeśli kołki ustalające nie wrócą do normalnego położenia przy przechylaniu, nie przechylać ani nie podnosić więcej narzędzia. Opuścić narzędzie na ziemię i zamocować ręcznie.



OSTRZEŻENIE

Ryzyko spadających przedmiotów - Zapobieganie spadaniu narzędzia.

Narzędzie, które nie zostało całkowicie zamocowane do ładowarki może spaść na wysięgnik lub w kierunku operatora albo spaść od ładowarkę podczas jazdy, powodując utratę kontroli nad ładowarką. Nie wolno przemieszczać ani podnosić narzędzia, które nie zostało zamocowane. Przed przesunięciem lub podniesieniem narzędzia należy upewnić się, że kołki ustalające znajdują się w położeniu dolnym i przeszły przez elementy mocowania narzędzia po obu stronach.



OSTRZEŻENIE

Upewnić się, że narzędzie jest kompatybilne z ładowarką. Oprócz zgodności mechanicznej narzędzia należy zapewnić stabilność ładowarki, kompensację ewentualnych przeciążeń narzędzia i kompatybilność układu sterowania ładowarki. W przypadku zastosowania modelu narzędzia, który nie jest dostosowany do użytku z daną ładowarką istnieje ryzyko wywrócenia, uszkodzenia narzędzia z powodu przeciążenia oraz ryzyko związane z niekontrolowanymi ruchami narzędzia i jego elementów. Jeżeli dana ładowarka nie znajduje się na liście w Tabeli 1 na stronie 6, przed użyciem narzędzia należy skonsultować się z przedstawicielem Avant.

5.1 Podłączanie i odłączanie przewodów hydraulicznych

W ładowarkach Avant przewody hydrauliczne są połączone przy użyciu systemu wielozłączy. Aby dokonać wymiany konwencjonalnych szybkozłączy na system wielozłączy w przypadku starszego modelu ładowarki z serii Avant 300-700 prosimy o kontakt ze sprzedawcą Avant lub serwisem w celu uzyskania instrukcji lub zlecenia instalacji.



OSTRZEŻENIE

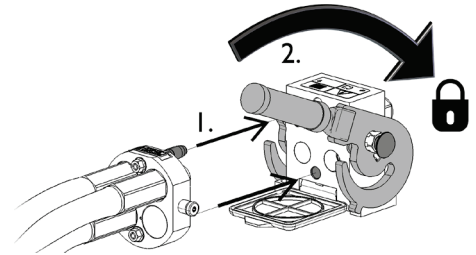
Ryzyko ruchu narzędzia i wyrzutu oleju hydraulicznego - Nie wolno podłączać ani odłączać szybkozłączek ani innych elementów hydraulicznych, gdy dźwignia sterowania dodatkowym układem hydraulicznym jest zablokowana w położeniu pracy lub jeśli instalacja znajduje się pod ciśnieniem. Podłączanie lub odłączanie złączy hydraulicznych, gdy instalacja znajduje się pod ciśnieniem może doprowadzić do nieprzewidzianych ruchów narzędzia lub wyrzucenia płynu pod wysokim ciśnieniem, co może spowodować poważne obrażenia ciała lub poparzenia. Przed odłączeniem układu hydraulicznego należy przeprowadzić procedurę bezpiecznego wyłączenia.

NOTYFIKACJA

Należy utrzymywać jak największą czystość złązek; używać nasadek ochronnych na szybkozłączkach, zarówno na narzędziu jak i ładowarce. Zabrudzenie, lód itp. mogą znacznie utrudniać używanie złązek. Nie wolno pozostawiać zwisających przewodów na ziemi; należy ułożyć je na uchwycie narzędzia.

Podłączanie systemu wielozłącza:

1. Włożyć wtyki złącza przystawki w odpowiednie otwory złącza ładowarki. Wielozłącze nie zostanie podłączone, jeśli złącze przystawki jest odwrócone.
2. Podłączyć i zablokować wielozłącze, przestawiając dźwignię w stronę ładowarki.

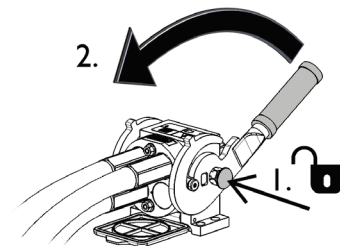


Dźwignia powinna poruszać się swobodnie, aż do pozycji zablokowania. Jeśli dźwignia nie porusza się płynnie, sprawdzić współliniowość i położenie złącza oraz oczyścić złącza. Wyłączyć także ładowarkę i zwolnić resztkowe ciśnienie hydrauliczne.

Odlączenie systemu wielozłącza:

Przed odłączeniem opuścić narzędzie na równe i mocne podłoże.

1. Wyłączyć pomocniczy układ hydrauliczny ładowarki.
2. Wciskając przycisk odblokowania, obrócić dźwignię, aby odłączyć złącze.
3. Po zakończeniu operacji ustawić wielozłącze w jego uchwycie na przystawce.


Odlączenie przewodów hydraulicznych:

Przed odłączeniem złązek opuścić narzędzie, ustawiając je w bezpiecznym położeniu na mocnej i równej powierzchni. Przesunąć dźwignię sterowania pomocniczego układu hydraulicznego do położenia neutralnego.

NOTYFIKACJA

Podczas odłączania przystawki należy zawsze odłączyć złącza hydrauliczne przed odblokowaniem płyty szybkozłącza, aby zapobiec uszkodzeniu węża i rozlaniu oleju. Ponownie założyć zatyczki ochronne na złączki, aby zapobiec dostaniu się zanieczyszczeń do układu hydraulicznego.

Zwalnianie resztkowego ciśnienia hydraulicznego:

W przypadku pozostania resztkowego ciśnienia w instalacji hydraulicznej narzędzia odłączenie złązek hydraulicznych nierzadko jest możliwe, ale następnym razem trudno je będzie podłączyć. Jeżeli złązek nie da się podłączyć, należy zwolnić ciśnienie resztkowe poprzez przestawienie dźwigni pomocniczego układu hydraulicznego w ładowarce przy wyłączonym silniku. Aby mieć pewność, że w układzie hydraulicznym narzędzia nie będzie ciśnienia resztkowego, przed odłączeniem złązek należy wyłączyć silnik ładowarki i przestawić dźwignię sterowania pomocniczego układu hydraulicznego do tyłu i do przodu.

5.2 Zastosowanie z zestawem do przedłużania węży hydraulicznych

5.2.1 Montaż dodatkowych elementów hydraulicznych



Ryzyko zakleszczenia i zmiżdżenia – Sprawdzić, czy żadna część przystawki nie może się przesunąć.

- Upewnić się, że przystawka jest bezpiecznie opuszczona na podłoże.
- Wyłączyć silnik ładowarki i ustawić elementy ruchome w taki sposób, aby nie powodowały wzrostu ciśnienia hydraulicznego w układzie.
- Żadna z części przystawki nie może być podtrzymywana tylko przez ciśnienie hydrauliczne lub siłowniki hydrauliczne.
- Nie poluzowywać żadnych złączy jeśli może to spowodować ruch przystawki.
- W razie potrzeby należy skorzystać z dodatkowych podpór.



5.2.1.1 Wymagania kwalifikacyjne dla montażu elementów hydraulicznych

Przed zainstalowaniem zestawu do przedłużania węży

Do dokonania instalacji wymagana jest wiedza i umiejętności w zakresie elementów hydraulicznych. Zaleca się, aby montaż elementów hydraulicznych był przeprowadzany wyłącznie przez kompetentny i doświadczony personel techniczny. Producent lub jego przedstawiciel nie ponoszą odpowiedzialności za szkody, straty lub obrażenia powstałe w wyniku nieprawidłowej lub niepełnej instalacji. Zapraszamy do kontaktu z najbliższym dealerem lub punktem serwisowym firmy Avant w razie dodatkowych pytań lub potrzeby dokonania instalacji.



Ryzyko wtrysku płynu pod wysokim ciśnieniem przez skórę. Instalacja obejmuje montaż elementów hydraulicznych. Nieprawidłowy montaż lub poluzowane złączki mogą spowodować wytrysk płynu pod wysokim ciśnieniem. Należy dokładnie przestrzegać wszystkich procedur bezpieczeństwa dotyczących podzespołów hydraulicznych i wszystkich podanych instrukcji.

Instrukcje zamieszczone w niniejszym rozdziale są przeznaczone dla wykwalifikowanych techników serwisu lub osób posiadających wiedzę i doświadczenie w zakresie podzespołów hydraulicznych.



Ryzyko poważnych obrażeń ciała. Procedury bezpieczeństwa dotyczące podzespołów hydraulicznych mają zastosowanie zarówno do instalacji nowych elementów jak i modyfikacji istniejących instalacji hydraulicznych. Poniższe instrukcje dotyczące instalacji zawierają informacje niezbędne do przeprowadzenia instalacji, jednak instalacja lub modyfikacja jest dopuszczalna tylko wtedy, gdy przeprowadzająca ją osoba może wykonać te prace bezpiecznie.

Należy przestrzegać podanych poniżej procedur i ogólnych zasad bezpieczeństwa dotyczących układów hydraulicznych. Więcej informacji lub usługi w zakresie instalacji można uzyskać u sprzedawcy Avant lub w punkcie serwisowym.

NOTYFIKACJA

Należy chronić środowisko naturalne przed wyciekami oleju hydraulicznego i nie dopuszczać do wylewania go do ziemi. Poluzowany przewód hydrauliczny należy trzymać skierowany prosto do góry lub zatkać, aby wyciek z niego był jak najmniejszy.

NOTYFIKACJA

Przed przystąpieniem do instalacji należy dokładnie oczyścić wyposażenie, uniemożliwiając przedostanie się brudu, pyłu lub wody do elementów hydraulicznych lub oleju hydraulicznego. Pokrywy ochronne należy zdjąć bezpośrednio przed zainstalowaniem elementów. Należy przestrzegać procedur bezpieczeństwa i stosować odpowiednie środki ochrony indywidualnej.

5.2.1.2 Instrukcje bezpieczeństwa dla podzespołów hydraulicznych

Wytrysk płynu pod wysokim ciśnieniem może przeniknąć przez skórę i spowodować poważne obrażenia:



NIEBEZPIECZEŃSTWO

Ryzyko wtrysku płynu pod wysokim ciśnieniem przez skórę - Wytrysk płynu pod wysokim ciśnieniem może przeniknąć przez skórę i spowodować poważne obrażenia.

Przed przystąpieniem do obsługi elementów hydraulicznych należy upewnić się, że instalacja hydrauliczna narzędzia i ładowarki została całkowicie zdekompresowana. Nie wolno obsługiwać złączy pod ciśnieniem.

Nie wolno mocno zaciskać ręki wokół lub w pobliżu złączki podczas jej dokręcania lub odkręcania albo szukania wycieku. Do wykrywania wycieku należy używać kawałka kartonu.

Jeśli płyn hydrauliczny został wtrysnięty pod skórę, należy natychmiast skorzystać z opieki medycznej. Również ogólny kontakt ze skórą może być szkodliwy. Należy zawsze nosić rękawice, okulary i odzież ochronną.



Przed obsługą zespołów hydraulicznych:

1. Przed przystąpieniem do jakiegokolwiek pracy przy układach hydraulicznych należy odczekać, aż instalacje hydrauliczne ładowarki i narzędzia ostygną.
2. Upewnić się, że wysięgnik ładowarki ani żadna część narzędzia nie może się poruszyć, powodując ryzyko zmiążdżeniem lub przycięcia.
 - Opuścić wysięgnik ładowarki do położenia dolnego i opuścić przystawkę pewnie na ziemię. Dla zapewnienia lepszej stabilności nie odłączać narzędzia od ładowarki.
 - Wszystkie elementy ruchome ustawić w pozycji, której nie przytrzymują siłowniki hydrauliczne.
 - W razie potrzeby wykorzystać dodatkowe podpory lub wyposażenie dźwigowe.
3. Wyłączyć silnik ładowarki.
4. Kilkakrotnie przestawić dźwignię sterowania pomocniczego układu hydraulicznego do położenia skrajnego, aby usunąć ciśnienie resztkowe.
5. Odłączyć wielozłącze lub szybkozłącza od ładowarki, aby nie doszło do wycieku oleju hydraulicznego.

5.2.1.3 Dokręcanie złązek hydraulicznych

Ostrożnie dokręcić złączki zgodnie z podanymi instrukcjami i zasadami bezpieczeństwa. Należy pamiętać, że nadmierne dokręcenie spowoduje rozerwanie złączki. Ostrożnie dokręcić główne złączki za pomocą narzędzi ręcznych, używając umiarkowanego momentu dokręcania. Złączki kolanek należy dokręcić na końcu, po zamocowaniu węży w ich zaciskach.

1. Przed przystąpieniem do jakiegokolwiek pracy przy układach hydraulicznych należy odczekać, aż instalacje hydrauliczne ładowarki i narzędzia wystygną.
2. Upewnić się, że wysięgnik ładowarki ani żadna część narzędzia nie może się poruszyć, powodując ryzyko zmiążdżeniem lub przycięcia.
3. Opuścić wysięgnik ładowarki do położenia dolnego i opuścić szczotkę pewnie na ziemię. Dla zapewnienia lepszej stabilności nie odłączać narzędzia od ładowarki.
4. Wyłączyć silnik ładowarki.
5. Kilkakrotnie przestawić dźwignię sterowania pomocniczego układu hydraulicznego do położenia skrajnego, aby usunąć ciśnienie resztkowe.
6. Odłączyć wielozłącze lub szybkozłącza od ładowarki, aby nie doszło do wycieku oleju hydraulicznego.

Złączki zwężające się typu JIC:

- Przesmarować powierzchnie wewnętrzne i gwinty złązek.
 - Złączka typu JIC nie jest dokręcana wyłącznie momentem i w żadnym momencie w czasie dokręcania nie wymaga dużej siły. Nadmierne dokręcenie lub niewspółosiowość spowoduje zniszczenie złączki.
- NOTYFIKACJA**
- Dokręcić złączkę ręcznie do oporu, a następnie lekko przy użyciu narzędzi, upewniając się, że złączka jest prawidłowo dokręcona. W przypadku zauważenia, że potrzebna jest coraz większa siła, dokręcić złączkę wykonując tylko 1/3 do 1/2 obrotu przy użyciu narzędzi.
 - Po dokręceniu spróbować ręcznie skrócić przewód hydrauliczny - złączka powinna być nieruchoma.

Test na wykrycie nieszczelności



NIEBEZPIECZEŃSTWO

Przed sprawdzeniem szczelności lub zbliżeniem się do jakiegokolwiek złącza hydraulicznego, aby uniknąć ewentualnego wyrzucenia oleju hydraulicznego pod ciśnieniem:

- Wyłączyć silnik ładowarki.
- Całkowicie zrzucić ciśnienie w układzie hydraulicznym.
- Wytrzeć elementy hydrauliczne do czysta, aby łatwiej było znaleźć nieszczelności.
- Umieścić kawałki kartonu wokół złączy, aby wykryć nieszczelności.
- Włączyć silnik. Podczas pracy na biegu jałowym należy kilka razy na krótko uruchomić dźwignię sterującą hydrauliką roboczej. Wyłączyć silnik, zrzucić ciśnienie w układzie hydraulicznym i sprawdzić, czy nie ma żadnych śladów nieszczelności. W razie potrzeby dociągnąć luźne złącza.
- Powtórzyć test, stopniowo zwiększając obroty silnika i czas pracy. Poruszać dźwignią sterowania hydrauliką roboczą w obu kierunkach.



NIEBEZPIECZEŃSTWO

Niebezpieczeństwo wtrysku płynu pod wysokim ciśnieniem przez skórę – Dokładnie sprawdzić szczelność złączy hydraulicznych. Przy pierwszym uruchomieniu stosować obroty jałowe i zachować bezpieczną odległość ze względu na niebezpieczeństwo wyrzutu oleju hydraulicznego. Przed sprawdzeniem szczelności należy wyłączyć ładowarkę i usunąć ciśnienie resztkowe. Pamiętać, aby nosić odpowiedni sprzęt ochrony osobistej.



NIEBEZPIECZEŃSTWO

Niebezpieczeństwo wtrysku płynu pod wysokim ciśnieniem przez skórę – Nigdy nie sprawdzać szczelności złączy hydraulicznych przy użyciu dłoni. Nigdy nie dokręcać złączy hydraulicznej pod ciśnieniem, ponieważ złącze może pęknąć, a uwolniony olej może spowodować poważne obrażenia ciała.

Kontrola ułożenia węży i ruchu przystawki

Po dokręcenia elementów hydraulicznych należy dokładnie sprawdzić ruchomość przystawki. Sprawdzić, czy węże hydrauliczne nie są nadmiernie rozciągnięte lub ściśnięte w żadnej pozycji wysięgnika ładowarki lub przystawki oraz sprawdzić, czy nie mają one kontaktu z ostrymi krawędziami.

6. Instrukcja użytkowania

Przećwiczyć używanie narzędzia oraz przyrządów sterowniczych ładowarki w bezpiecznym miejscu. W przypadku braku znajomości sposobu pracy konkretnego modelu ładowarki zalecane jest przećwiczenie obsługi bez żadnych narzędzi.

Po podłączeniu piło-łuparki do drewna i jej węży hydraulicznych zgodnie z instrukcją przystawka jest gotowa do pracy. Więcej informacji na temat obsługi urządzenia oraz informacje dodatkowe można znaleźć w oryginalnej instrukcji obsługi urządzenia.



OSTRZEŻENIE

Niebezpieczeństwo zmiżdżenia rąk – Trzymać ręce z dala od obszaru rozłupywania. Wszystkie osłony powinny znajdować się na swoim miejscu i należy sprawdzić, czy elementy sterujące działają zgodnie z przeznaczeniem. Zabrania się modyfikowania elementów sterujących przystawki. Nigdy nie dopuszczać innych osób w pobliże łuparki.



OSTRZEŻENIE

Ryzyko zmiżdżenia przez pracującą ładowarkę – Przed opuszczeniem fotela operatora należy uruchomić hamulec postojowy. Opuścić przystawkę na podłoże i uruchomić hamulec postojowy przed opuszczeniem fotela operatora.



OSTRZEŻENIE

Ryzyko zmiżdżenia - Nie wolno dopuszczać, aby pod podniesionym ładunkiem lub wysięgnikiem ładowarki znajdowały się jakiegokolwiek osoby. Należy pamiętać, że wysięgnik ładowarki może opaść lub przechylić się, nawet jeśli silnik jest wyłączony (niebezpieczeństwo zmiżdżenia). Ładowarka nie jest przeznaczona do długotrwałego przetrzymywania podniesionego ładunku. Przed opuszczeniem fotela kierowcy narzędzie należy zawsze ustawić w bezpiecznym położeniu.



OSTRZEŻENIE

Niebezpieczeństwo zmiżdżenia – Do pracy opuścić przystawkę mocno na podłoże. Łuparka do drewna przeznaczona jest do obsługi wyłącznie jeśli stoi na podłożu. Nigdy nie wchodzić pod podniesioną przystawkę lub wysięgnik ładowarki. Należy pamiętać, że wysięgnik ładowarki może opaść lub przechylić się, nawet jeśli silnik jest wyłączony.

6.1 Czynności kontrolne przed użyciem

Przed rozpoczęciem pracy należy jeszcze raz sprawdzić stan przystawki i obszar roboczy. Szybki przegląd wyposażenia oraz miejsca wykonywania prac przed rozpoczęciem pracy to element zapewnienia bezpieczeństwa i najlepszej wydajności urządzenia.

- Sprawdzić, czy osłona ostrza jest założona na miejsce i czy przenośnik wyładowczy jest opuszczony.
- Sprawdzić prawidłowe działanie elementów sterujących poprzez wykonanie kilku pustych cykli pracy przystawki.
- Przystawkę można obsługiwać tylko za pomocą elementów sterujących piło-łuparki do drewna na stanowiska operatora.
- Należy upewnić się, że osoby postronne znajdują się w bezpiecznej odległości podczas pracy urządzenia. Nie dopuszczać, aby jakiegokolwiek osoby wchodziły na obszar zagrożenia w pobliżu wysięgnika lub znajdowały się bezpośrednio przed ładowarką. Należy również upewnić się, że manewr cofania ładowarką może być wykonany w bezpieczny sposób. Nigdy nie należy zakładać, że osoby postronne pozostaną tam, gdzie były ostatnio widziane; sprzęt mobilny często przyciąga uwagę dzieci.
- Należy sprawdzić ogólny stan przystawki i ładowarki oraz sprawdzić, czy nie ma wycieków oleju hydraulicznego. Codzienne czynności kontrolne ładowarki opisano w instrukcji obsługi. Nie używaj przystawki, jeśli wystąpi usterka w układzie hydraulicznym ładowarki lub przystawki. Instrukcje dotyczące serwisowania znajdują się w rozdziale 7.
- Przystawkę i elementy sterowania ładowarki można obsługiwać tylko z fotela operatora. Upewnić się, że ładowarka i przystawka są używane w bezpieczny sposób i zgodnie z przeznaczeniem. Nie pozwalać dzieciom na obsługę urządzenia.
- Należy pamiętać o właściwych sposobach wykonywania prac i unikać niepotrzebnego opuszczania fotela operatora.

6.1.1 Kwalifikacje operatora

Każdy operator przystawki musi:

- Znać przeznaczenie danej przystawki.
- Wiedzieć, jak bezpiecznie korzystać z ładowarki w różnych warunkach roboczych.
- Przeczytać i zawsze postępować zgodnie z instrukcjami dotyczącymi korzystania z przystawki podanymi w niniejszej instrukcji obsługi.
- Przechowywać niniejszą instrukcję i instrukcję obsługi ładowarki w dostępnym miejscu.
- Upewnić się, że ładowarka i przystawka są używane w bezpieczny sposób i zgodnie z przeznaczeniem.
- Nigdy nie pozwalać dzieciom obsługiwać urządzenia.
- Nigdy nie obsługiwać urządzenia lub przystawek pod wpływem alkoholu, środków odurzających lub leków, które mogą pogorszyć zdolność do oceny sytuacji, powodować senność lub ograniczać zdolność do obsługi sprzętu.
- Ukończyć wszelkie obowiązkowe szkolenia wymagane przez pracodawcę przed przystąpieniem do pracy.

6.2 Eksploatacja

Ustawianie piło-łuparki do drewna

1. Wybrać równe miejsce pracy zapewniające stabilność przystawki podczas pracy. Usunąć ze strefy pracy wszelkie przeszkody, które mogłyby spowodować niebezpieczeństwo potknięcia się. Miejsce pracy nie może być śliskie.
2. Łuparkę należy obsługiwać przy świetle dziennym lub dobrym świetle sztucznym i tylko w dobrze wentylowanych pomieszczeniach.
3. Opuścić piło-łuparkę do drewna stabilnie na podłoże i uruchomić hamulec postojowy ładowarki.
4. Opuścić przenośnik wyładowczy do położenia roboczego. Patrz rysunek obok.



Ustawianie piło-łuparki do drewna w pewnej odległości od ładowarki

1. Wybrać równe miejsce pracy zapewniające stabilność przystawki podczas pracy. Usunąć ze strefy pracy wszelkie przeszkody, które mogłyby spowodować niebezpieczeństwo potknięcia się. Miejsce pracy nie może być śliskie.
2. Opuścić piło-łuparkę do drewna na podłoże. Postępując zgodnie z procedurą bezpiecznego zatrzymania, odłączyć przystawkę od ładowarki. Patrz strona 9.
3. Podjechać ładowarką do wybranego miejsca znajdującego się w odległości maks. 10 metrów od piło-łuparki do drewna.
4. Opuścić przenośnik wyładowczy do położenia roboczego. Patrz rysunek obok.
5. Doczepić opcjonalne węże hydrauliczne pomiędzy oryginalnymi węzami i wielozłączem przystawki. Patrz strona 15.



NOTYFIKACJA

Należy zwrócić uwagę na to, aby przewody hydrauliczne były ułożone tak, aby nie zostały ściśnięte i nie ocierały się o ruchome części urządzenia.

Włączanie i wyłączanie łuparki do drewna:

	<ol style="list-style-type: none"> 1. Sprawdzić, czy piło-łuparka do drewna jest ustawiona w pozycji roboczej, jak opisano w niniejszej instrukcji. 2. Ustawić obroty silnika ładowarki, tak aby przepływ oleju hydraulicznego był utrzymywany w zalecanym zakresie. Nie należy przekraczać maksymalnego przepływu oleju hydraulicznego wynoszącego 30 l/min. W zależności od modelu ładowarki, w celu zmniejszenia hałasu pracy silnika, można zastosować dwie pompy hydrauliczne. Należy pamiętać, że wysokie obroty silnika nie zwiększają siły rozłupywania. 3. Aby uruchomić przepływ oleju hydraulicznego do piło-łuparki do drewna, należy ustawić dźwignię sterowania hydrauliki roboczej ładowarki w położeniu zablokowanym. 4. Obsługiwać piło-łuparkę do drewna zgodnie z instrukcją obsługi urządzenia Japa 315.
	<p>Zwolnić dźwignię hydrauliki roboczej do położenia neutralnego i przestrzegać procedury bezpiecznego zatrzymywania w celu wyłączenia piło-łuparki do drewna.</p>


OSTRZEŻENIE

Ryzyko poważnych obrażeń ciała wskutek nieoczekiwanego uruchomienia. Aby uniknąć ryzyka przypadkowego uruchomienia przystawki, należy wyłączyć silnik ładowarki zgodnie z procedurą bezpiecznego zatrzymywania. Podczas pracy silnika nigdy nie wolno pozostawiać przystawki bez nadzoru.

Obsługa piło-łuparki do drewna

Aby zapewnić optymalną wydajność pracy urządzenia, należy obsługiwać piło-łuparkę do drewna i przeprowadzać jej czynności konserwacyjne zgodnie z instrukcjami zawartymi w oryginalnej instrukcji obsługi.


OSTRZEŻENIE

Niebezpieczeństwo zmiążdżenia i przygniecenia – Przed przystąpieniem do usunięcia zaklinowania należy przeprowadzić procedurę bezpiecznego zatrzymywania. W przypadku zaklinowania się kłody lub innych zakłóceń podczas pracy, przed podjęciem czynności usunięcia zakleszczenia należy zatrzymać łuparkę i wyłączyć silnik ładowarki. Problem należy usunąć po wyłączeniu silnika.



OSTRZEŻENIE

Ryzyko poparzenia – Nie zbliżać się do gorących powierzchni. Elementy układu hydraulicznego przystawki i olej hydrauliczny mogą mieć temperaturę powyżej 80°C. Nie zbliżać się do gorących powierzchni. Stosować środki ochrony indywidualnej.



NOTYFIKACJA

Regularnie czyścić rdzeń chłodnicy oleju ładowarki; więcej instrukcji zawiera podręcznik operatora ładowarki. Przegrzany olej obniża moc i skraca okres eksploatacji elementów hydraulicznych zarówno narzędzia jak i ładowarki.

Hydrauliczny podnośnik kłód (opcja)

Jako opcja dostępny jest hydrauliczny podnośnik kłód A446881. Podnośnik kłód ułatwia podnoszenie dużych kłód na przenośnik podający.

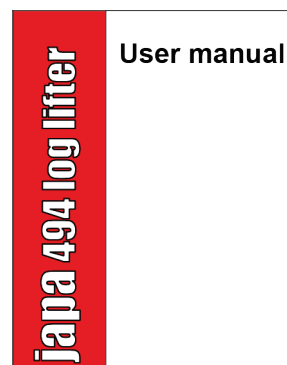
Hydrauliczny podnośnik kłód nie może być stosowany z ładowarkami Avant serii 400 ze względu na całkowitą masę przystawki i udźwig ładowarek serii 400.

Więcej informacji na ten temat znajduje się w instrukcji obsługi podnośnika kłód Japa 494.



OSTRZEŻENIE

Niebezpieczeństwo poważnych obrażeń – Należy zapoznać się z wszystkimi instrukcjami. Niniejszy załącznik do oryginalnej instrukcji obsługi piło-luparki do drewna nie zawiera wszystkich niezbędnych informacji dotyczących bezpiecznego i prawidłowego użytkowania urządzenia. Należy również pamiętać o konieczności zapoznania się z oryginalną instrukcją obsługi podnośnika kłód Japa 494, która została dostarczona wraz z urządzeniem. W przypadku braku oryginalnej instrukcji obsługi należy skontaktować się z przedstawicielem Avant lub Japa.



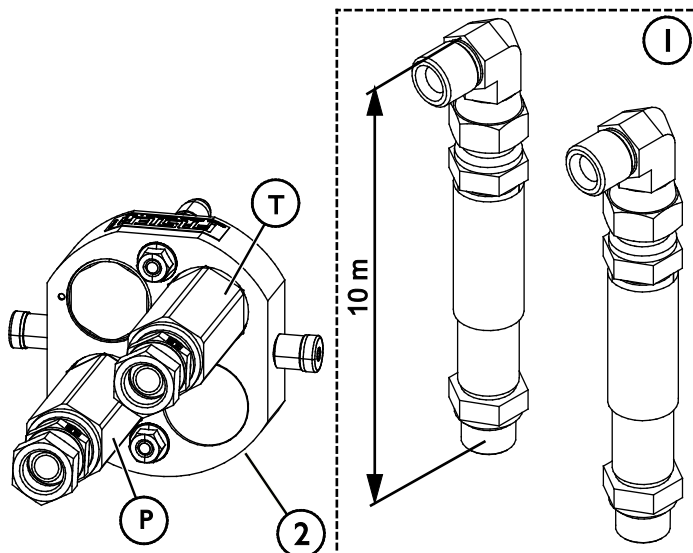
Zestaw węży hydraulicznych (opcja)

Opcjonalny zestaw węży hydraulicznych A448076 (1) umożliwia korzystanie z piło-łuparki do drewna w większej odległości od ładowarki. Długość węży wynosi 10 metrów. Wielozłącze musi być używane do podłączenia piło-łuparki do drewna do ładowarki.

Odłączyć wielozłącze (2) od piło-łuparki do drewna i zamontować zestaw węży (1) między przystawką a wielozłączem (2) przystawki. Patrz strona 15.

Sprawdzić, czy przewody ciśnieniowe i powrotne są prawidłowo podłączone podczas instalacji. Podłączyć króciec do przewodu ciśnieniowego (P), a króciec powrotny do przewodu powrotnego (T), nigdy nie podłączać ich na krzyż. Patrz rysunek obok.

Oba węże hydrauliczne zestawu węży są podobne. Odłączać i podłączać je pojedynczo, aby uniknąć błędów.



OSTRZEŻENIE

Ryzyko poważnych obrażeń – Sprawdzić, czy węże hydrauliczne są prawidłowo podłączone. Podłączenie węży na krzyż spowoduje niebezpieczne działanie przystawki. Podłączyć króciec do przewodu ciśnieniowego, a króciec powrotny do przewodu powrotnego.

Klin rozłupujący na 6 kawałków (opcja)

W zależności od zastosowania można stosować różne rodzaje noży. Piło-łuparka do drewna posiada standardowy nóż do rozłupywania kłód na 4 części oraz opcjonalny nóż A446992 do rozłupywania większych kłód na 6 kawałków.

7. Konserwacja i gwarancja

Instrukcje dotyczące konserwacji i serwisu są dostarczane wraz z oryginalną instrukcją obsługi Japa, jak również z listą części zamiennych. W razie potrzeby należy skontaktować się z lokalnym przedstawicielem lub serwisem Avant.

Producent piło-łuparki do drewna udziela na nią 1 rok gwarancji. Warunki gwarancji podane są w instrukcji obsługi Japa. W przypadku roszczeń gwarancyjnych należy skontaktować się ze sprzedawcą AVANT w celu uzyskania dalszych informacji.

Odpowiedzialność za zapewnienie deklaracji zgodności dla urządzenia spoczywa na producencie piło-łuparki do drewna (firmie Japa).



AVANT[®]